

MARC REFERENCIAL SEM I PROCICAT

emergències
mèdiques



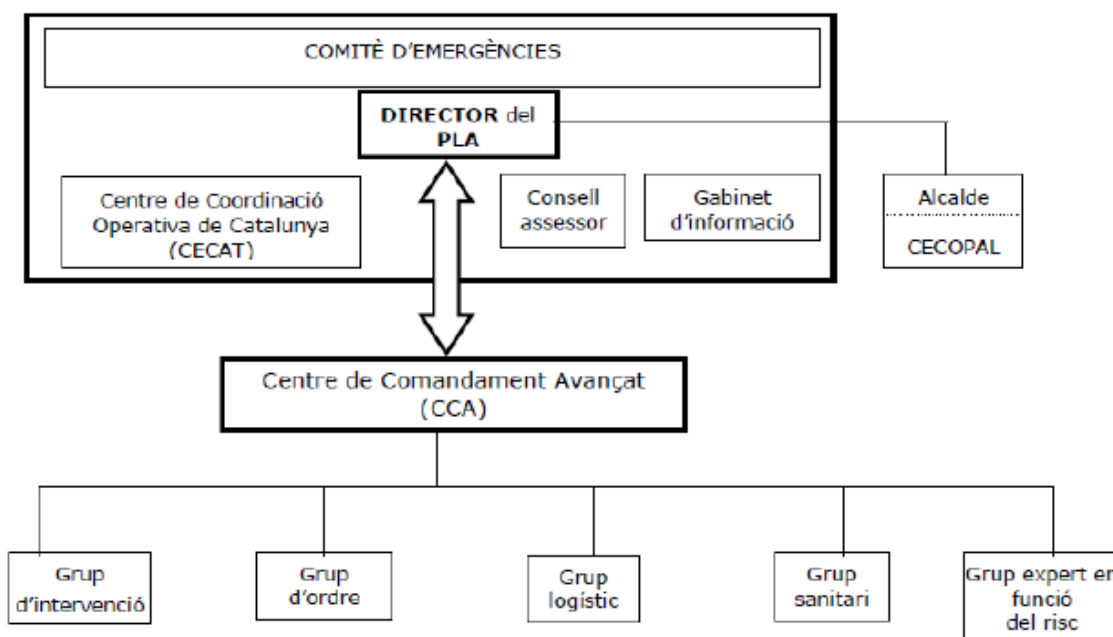
ORGANITZACIÓ I COORDINACIÓ GENERAL DELS RECURSOS SANITARIS

L'actuació per part del Consorci Sanitari de Barcelona en cas d'IMV s'adapta al marc establert pel PROCICAT, el qual defineix les actuacions necessàries per gestionar les emergències a nivell general, creant l'estructura operativa de coordinació de tots els dispositius que intervenen.

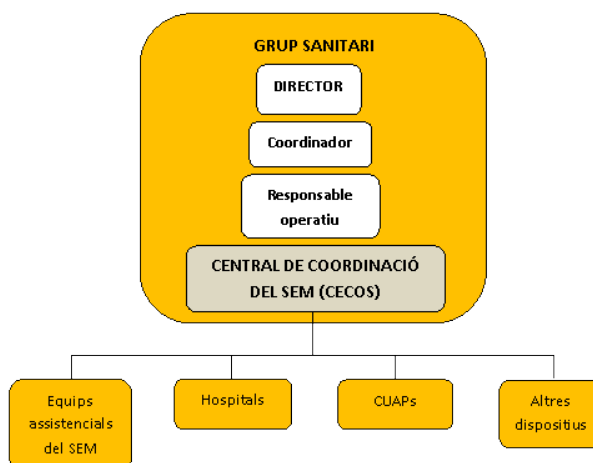
Estructura organitzacional del PROCICAT

L'organigrama del Pla s'adapta a l'estructura general contemplada al PROCICAT – la qual es posa en funcionament per qualsevol tipus d'emergència –, introduint-l'hi variacions adaptades a les necessitats pròpies de les actuacions en IMV en l'àmbit sanitari.

Gràfic 1. Organigrama del PROCICAT en cas d'emergència general.



Gràfic 2. Organigrama del Grup sanitari en cas d'IMV.



El **Comitè d'emergències** és l'òrgan presidit per un **Director del Pla**, que actua com a màxim responsable de la gestió de l'emergència, amb el recolzament d'un Consell assessor i un Gabinet d'informació.

El Director del Pla PROCICAT dirigeix les actuacions de gestió de l'emergència. Habitualment és el **Conseller del Departament d'Interior**, però pot delegar les funcions directives en els delegats territorials del Govern de la Generalitat.

Les seves **funcions** són les següents:

- Declarar la **pre-alerta** del PROCICAT i la seva **activació/desactivació**.
- Convocar el Consell Assessor.
- Analitzar i valorar les situacions provocades per l'emergència amb tota la informació disponible.
- Valorar i decidir en tot moment amb l'ajut del consell assessor, les actuacions més adients per a fer front a l'emergència i l'aplicació de les mesures de protecció a la població, al personal adscrit al Pla, als béns i al medi ambient.
- Planificar i donar l'ordre d'executar les mesures complementàries a les operacions de resposta que siguin necessàries.
- Coordinar els alcaldes dels municipis afectats, establint directrius i gestionant els mitjans i els recursos que es considerin adients.
- Determinar i coordinar, a través del gabinet d'informació d'aquest Pla, la informació a donar a la població directament afectada, així com la seva forma de **difusió**.
- Assegurar el manteniment de l'operativitat del Pla.

- Disposar les mesures per al restabliment immediat a la comunitat dels serveis essencials afectats per la catàstrofe o la calamitat produïdes.

El **Centre de Coordinació Operativa de Catalunya (CECAT)** és el centre superior de coordinació i informació de l'estructura de Protecció Civil de Catalunya del Departament d'Interior. Vetlla per la bona gestió de les emergències a través de la coordinació dels diferents cossos operatius, organismes i institucions involucrades en la resolució de situacions en què calgui l'activació d'un pla d'emergències. Disposa de les eines per fer front a les situacions de risc potencial (predicció de nevades, allaus, pluges, ventades, etc.) i a les situacions de risc real (inundacions, accident químic, ferroviari, aeronàutic, etc.).

La coordinació que duu a terme el CECAT es fonamenta en la gestió de la informació, en la seva anàlisi en temps real i en la presa de decisions estratègiques de manera inicial, és a dir, amb tanta antelació com es pugui a la materialització de l'emergència i els seus efectes sobre la població.

El CECAT és la seu de la direcció del PROCICAT i forma part del Comitè d'emergències. Actua com a:

- Centre de recepció d'alarmes: rebre les alarmes que puguin indicar situacions d'emergència.
- Centre d'avaluació dels riscos significatius en temps real i de les conseqüències derivades de la situació d'emergència
- Centre d'activació del PROCICAT: posada en funcionament dels avisos necessaris per mobilitzar a tots els implicats en el Pla, tant de la Generalitat com d'altres administracions i privats.
- Centre de coordinació de l'emergència i de difusió d'avisos i d'informació en general sobre les situacions de risc i les emergències.
- Centre de suport tècnic del Director del Pla, pel que fa a:
 - Informació: bases de dades, cartografia, mitjans i recursos, informació pròpia del Pla.
 - Assessorament i mobilització de recursos.
- Centre receptor de tota la informació sobre les actuacions fetes, sobre les accions a fer, sobre l'evolució del risc o calamitat i sobre qualsevol incidència. El CECAT ha de transmetre aquesta informació al Director del Pla.
- Centre de gestió dels sistemes associats a la xarxa d'alarmes i comunicacions en protecció civil.

La seva ubicació és a l'edifici 112 del carrer Lleida de Barcelona, i la seva regulació s'efectua a través d'un procediment intern.

El **Consell assessor** és l'òrgan de consulta del Director del PROCICAT. Assisteix el Director del Pla en els diferents aspectes de l'emergència. Està format per persones amb capacitat de mobilitzar recursos dins la seva organització:

- El titular de la Direcció General de Protecció Civil.
- Els representants dels grups actants que estiguin intervenint en la gestió de l'emergència.
- El cap de servei de guàrdia del CECAT.
- Tècnics coneixedors del risc en qüestió.
- Altres que decideixi el director en funció de les característiques de l'emergència.

Les seves **funcions** són les següents:

- Informar i assessorar el Director del Pla.
- Analitzar i valorar la situació de l'emergència.
- Mobilitzar i posar al servei de la Direcció del Pla, aquells recursos que el director consideri necessaris.

El **Gabinet d'informació del PROCICAT** és l'estructura oficial a través de la qual el Director del Pla canalitza la informació a la població durant l'emergència, servint-se dels diferents mitjans de comunicació.

Forma part del comitè d'emergències i lògicament, està al servei del Director del Pla.

El responsable del gabinet d'informació serà el cap del Gabinet de Premsa del Departament d'Interior. Aquest gabinet és l'únic autoritzat per emetre informació oficial i els gabinets de premsa que eventualment el poden recolzar emeten informació en nom seu.

Concretament, les **funcions** del gabinet d'informació del PROCICAT són les següents:

- Recaptar informació sobre l'emergència i la seva evolució. Contrastar-la amb el CECAT.
- Centralitzar aquesta informació, i preparar-la per a facilitar-la als mitjans de comunicació socials.

- Difondre les ordres i recomanacions dictades pel Director del Pla a través dels mitjans de comunicació social, elaborant comunicats, ordres i recomanacions per a la població. Com a mínim s'ha de comunicar a través de Catalunya Ràdio, Catalunya informació, "Radio Nacional de España" i les emissores de ràdio locals.
- Informar sobre l'emergència als organismes i mitjans de comunicació que ho sol·licitin.

El **Centre de Comandament Avançat (CCA)** és el centre des d'on es coordinen les diferents actuacions "in situ" per combatre el sinistre. Aquest centre s'ubica a l'edifici 112 o a prop de la zona del sinistre. Des d'ell es coordinen les actuacions que estan fent els grups actuants "in situ" per combatre l'emergència. Aquest centre ha d'estar en contacte amb el CECAT per tal que totes les actuacions siguin coordinades. En funció de l'extensió territorial de l'àrea afectada i de les característiques de l'emergència, es pot establir més d'un CCA.

Està format pels responsables de cada grup d'actuació que estigui operant a la zona de l'emergència.

El **Coordinador del CCA** serà el màxim responsable de coordinar l'actuació dels grups en la zona afectada per l'emergència. Segons la natura de l'emergència serà el cap dels bombers, o dels cossos de seguretat si implica qüestions legals, o de l'àmbit sanitari si l'emergència és exclusivament referent a temes de salut.

Les **funcions** del coordinador del CCA són les següents:

- Establir a prop del lloc de l'emergència, el CCA/s que sigui/n necessari/s per gestionar l'emergència, i informar al CECAT de la seva ubicació.
- Coordinar els diferents grups d'actuació des del CCA.
- Transmetre tota la informació sobre les actuacions fetes, sobre les accions a fer, sobre l'evolució del risc o calamitat i sobre qualsevol incidència al Director del Pla, a través del CECAT.
- Rebre i reproduir les instruccions del Director del Pla.

El concepte de CCA s'ha d'entendre prou àmpliament com per adaptar-se a les peculiaritats de cada risc. Així, pot haver diverses tipologies formals de CCA en funció de diferents factors com ara, la rapidesa amb la qual es produeix i evoluciona el sinistre o l'extensió territorial a la qual afecta.

El PROCICAT preveu uns **grups d'actuació** que formen la part operativa i s'organitzen segons funcions homogènies, i personal i mitjans especialitzats. Aquest grups són:

- Grup d'intervenció: cossos de bombers.
- Grup d'ordre: cossos de seguretat.
- Grup logístic: protecció civil.
- Grup sanitari: SEM.

Cadascun dels grups actuants ha d'elaborar el seu propi **Pla d'Actuació de Grup (PAG)**. La responsabilitat de la seva elaboració recau sobre l'organisme al qual pertany el coordinador de cada grup i tots els organismes o institucions que formen part del grup, tenen l'obligació de col·laborar en la seva elaboració.

El PAG ha d'establir clarament les actuacions a fer, la seva integració al PROCICAT, la comunicació i coordinació amb el CECAT, així com l'estructura interna del grup, la persona coordinadora, l'organització interna i els mitjans del grup.

En el cas del Grup sanitari, el seu PAG és el present document.

El **Grup sanitari** és un dels grups d'actuació previst pel PROCICAT. Està format per un director i un coordinador. La seva operativa s'organitza a través del SEM.

La funció principal del grup sanitari és el comandament i l'organització general de l'assistència sanitària "in situ" dels afectats per l'emergència, estabilitzar-los i distribuir-los per tal que rebin assistència hospitalària, en cas que la necessitin.

El **director del grup sanitari** té com a funció principal general coordinar tots els aspectes de l'àmbit sanitari.

Aquesta funció serà assumida pel **Gerent del Consorci Sanitari de Barcelona**; o qui determini el Conseller de Salut, en casos en què l'accident sobrepassi la unitat territorial.

Les seves **funcions** específiques són les següents:

- Transmetre informació detallada i assessorar al Director del Pla PROCICAT sobre les actuacions realitzades a nivell sanitari.
- Facilitar les actuacions realitzades pel coordinador i responsable operatiu del grup sanitari durant l'incident i mobilitzar i posar al seu servei els recursos que siguin necessaris.

- Mantenir contacte directe amb els responsables de les institucions sanitàries.

La **coordinació del grup sanitari** li correspon al Director tècnic del Pla Integral d'Urgències de Catalunya (PIUC) o la direcció de SEM. A petició de la direcció del Pla, s'incorporarà al Consell Assessor, ubicat normalment al CECAT.

El coordinador desenvoluparà les seves funcions a través de la **Central de Coordinació de SEM (CECOS)**, que actuarà com interlocutora amb els comandaments operatius i els diferents recursos del grup, per tal de garantir la correcta coordinació del grup.

Al **responsable operatiu del grup sanitari** li correspon el comandament operatiu que determini el SEM en cada cas i **s'incorporarà al Centre de Comandament Avançat (CCA)**.

La seva missió fonamental és la de coordinar els dispositius sanitaris de la de Regió a nivell operatiu: hospitals d'aguts i centres d'atenció primària – CUAPs – i altres centres assistencials, vetllant perquè totes les actuacions siguin les més adequades en l'assistència dels afectats.

Concretament, les seves **funcions** són les següents:

- Donar assistència sanitària d'urgència als ferits que poguessin produir-se a la zona afectada per l'emergència.
- Classificar, estabilitzar i evacuar els ferits.
- Coordinar el trasllat dels accidentats als centres hospitalaris receptors.
- Organitzar la infraestructura de recepció hospitalària.
- Participar en l'evacuació de persones especialment vulnerables o grups crítics.
- Donar assistència sanitària als evacuats.
- Avaluar i determinar les necessitats sanitàries dels desplaçats i coordinar amb el grup logístic, l'abastament dels productes essencials (aliments, aigua i medicaments), així com la seva qualitat i salubritat.
- Controlar els brots epidemiològics (contaminació de les aigües, aliments, vacunacions massives...).
- Identificar les víctimes, en primera instància, en col·laboració amb els serveis corresponents.
- Establir mecanismes de vigilància i resposta a emergències de salut pública.
- Recollir tota la informació possible sobre l'estat sanitari de l'emergència.
- Coordinar les seves actuacions amb els altres grups a través del CCA.